

LE MAG

n°5 INFOS

REVUE MUNICIPALE | MONTERBLANC

**ESPACE GUHUR,
UN NOUVEAU LIEU
POUR LES
ASSOCIATIONS ET
L'ÉPICERIE SOCIALE
SOLIDAIRE**



DÉCEMBRE 2022

- P. 4 AMÉNAGEMENT DE L'ÉTANG / PRIORITÉ À DROITE
- P. 6 PRÉSENTATION DE L'ESPACE GUHUR
- P. 10 TROIS CONTRATS D'ALTERNANCE EN MAIRIE

Suivez-nous sur  

**monterblanc.fr**
sterhuen

sommaire

- 2 Cérémonie 11 novembre
Nouvelle Conseillère
municipale
Témoignage ateliers
numériques
- 3 Éditorial

- 4 / 10 MA COMMUNE**
 - 4 / 6 Travaux
 - 7 / 8 Urbanisme / Agriculture
 - 8 Vie économique
 - 9 Nature / Environnement
 - 10 Ressources humaines

- 11 / 18 MON QUOTIDIEN**
 - 11 / 15 Enfance - Jeunesse
 - 16 / 18 Social

- 19 / 25 M&S LOISIRS**
 - 19 / 25 Vie associative
 - 25 Médiathèque

- 26 LE FIL INFO**
 - 26 GMVA Info
 - Fruits et légumes de saison
 - 27 Calendrier de collecte

LE MAG⁺INFOS REVUE MUNICIPALE DE MONTERBLANC

Directeur de la publication : Alban MOQUET
Coordinatrice de la publication : Sophie CHEFDOR
Direction artistique : Sophie CHEFDOR
Rédacteurs : le Maire, les conseillers, les agents
Crédits photos : Associations de Monterblanc,
Mairie de Monterblanc, Ouest-France, Pixabay
Conception : Yola - Hennebont
Impression : I.O.V. Communication
Imprimé sur papier recyclé - Dépôt légal n°



monterblanc.fr

Tél. 02 97 45 90 03

email : mairie@monterblanc.fr

Suivez-nous sur   monterblanc

5 place de la Mairie - 56250 MONTERBLANC

HORAIRES :

Lundi, mardi, mercredi :

8h30 à 12h et de 13h à 17h

Jeudi : 8h30 à 12h

Vendredi : 8h30 à 12h et de 13h à 17h



CÉRÉMONIE DE COMMÉMORATION DU 11 NOVEMBRE

La cérémonie de commémoration de l'armistice de 1918 s'est déroulée à 11 h devant l'église en présence de l'UNACITA, des représentants du 3^e Rima, du corps des pompiers d'Elven et des anciens combattants monterblancais. Merci au Conseil Municipal des Enfants et aux élèves de l'école Notre-Dame

de la Croix pour leurs lectures et chants, ainsi qu'aux familles monterblancaises pour leurs présences.

Le chant interprété par les enfants a été écrit par les élèves de l'école de Taupont, avec leur professeur Patrick POUDELET, en hommage aux poilus.



DU NOUVEAU AU CONSEIL MUNICIPAL

Bienvenue à Laurie GUÉGANO, en remplacement d'Antoine LE GOUESTRE suite à sa démission, bonne continuation à lui.

Laurie intègre deux commissions :

- vie associative, sport, culture.
- école, enfance jeunesse, affaires sociales, liens intergénérationnels.



TÉMOIGNAGE, ATELIERS NUMÉRIQUES D'OCTOBRE

Dans le cadre de la Semaine Bleue, nous sommes six personnes à avoir participé aux ateliers numériques. Nous tenons à remercier la Mairie pour son accueil chaleureux. Nos remerciements vont également à M. L'HELGOUALC'H, animateur à Familles Rurales,

pour ses compétences, sa grande disponibilité et son immense patience à notre égard !

Ateliers à poursuivre...



Monterblancaises, Monterblancais,

Nous sommes déjà au tiers de notre mandat et de nombreux projets ont vu le jour.

La mise aux normes d'accessibilité de nos bâtiments et équipements publics s'achève avec la réalisation de la première tranche de travaux au cimetière.

L'Espace GUHUR est maintenant ouvert. Il accueille la maison des associations, ainsi que l'épicerie sociale et solidaire. La commune pérennise ainsi à Monterblanc un accueil pour les plus fragiles d'entre-nous sur notre territoire.

C'est un lieu déjà fort apprécié. La municipalité a à cœur d'associer la population aux projets communaux. Ainsi, vous avez été sollicités pour participer au projet d'aménagement des abords de l'étang. Grâce à vous, des structures de jeux seront installées prochainement.

Plusieurs réunions concernant le futur aménagement du centre-bourg ont déjà été menées. Notre plus grand défi sera de faire de notre bourg un endroit agréable, vert, pourvu de liaisons douces et de nouveaux commerces, tout en élargissant l'offre de logements. Nous travaillons également à la venue de professionnels de santé dans de nouveaux locaux.

Nous remercions toutes les personnes qui se sont impliquées dans ces démarches participatives.

La commune entreprend également des actions de sécurisation. Des caméras viennent d'être installées près du complexe sportif et la règle de priorité à droite est maintenant étendue à toute la commune. Une police municipale sera mutualisée avec des communes limitrophes, afin d'assurer la présence d'un agent une journée par semaine.

Des efforts sont faits pour diminuer nos consommations d'énergie : réduction des horaires d'éclairage public et installation de décorations de Noël uniquement en Led, baisse des températures dans nos bâtiments. Nous étudions aussi la possibilité d'équiper certains bâtiments publics en panneaux solaires et de récupérer les eaux de pluie en provenance des toitures de la salle des sports. L'hiver est une période de forte consommation et je sais les efforts que vous devrez faire. Sachez que la mairie sera solidaire de vos engagements.

Le Conseil municipal et moi-même restons à votre écoute. Joyeuses fêtes à chacun d'entre vous.

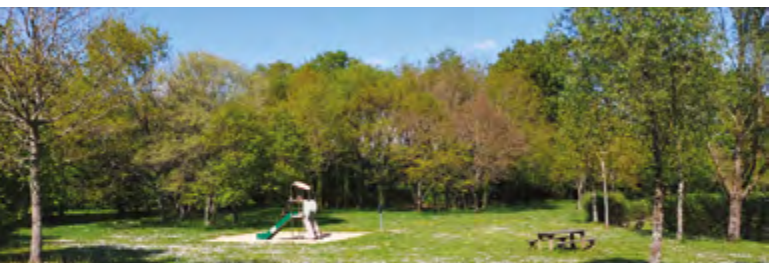
Les vœux du Maire et du Conseil municipal auront lieu le samedi 7 janvier 2023, à 18 heures, salle Jean-Marie PRONO. Ils seront suivis d'un pot de l'amitié. Venez nombreux.

Prenez soin de vous.

Alban MOQUET
Maire de Monterblanc

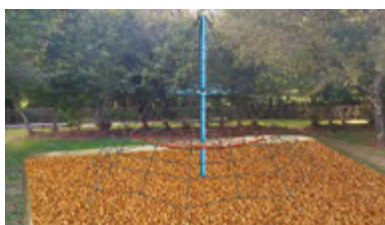
AMÉNAGEMENT DE L'ÉTANG

Les habitants de la commune ont été sollicités afin d'apporter leurs réflexions et leurs souhaits sur l'aménagement de l'étang du Govero.



Lors d'une première réunion, sous forme de fishball, chaque participant a pu s'exprimer et échanger librement, afin de faire ressortir des idées. Celles-ci ont été complétées par les bulletins glissés dans les urnes mises à disposition dans la commune.

Le résultat a permis de différencier quatre thématiques, définies lors d'une seconde réunion participative, soumises de nouveau au vote des habitants : Sport, Jeux, Détente, Pédagogie.



Une pyramide de cordes



Une double balançoire avec nid d'oiseau

92 bulletins ont été dépouillés, donnant le pôle jeux gagnant avec près de 50 % des voix.

Le budget de 20 000 € alloué par la commune a permis de proposer trois projets d'aménagement aux participants pour un choix final. **Nos enfants pourront ainsi bientôt profiter de deux nouvelles structures : une double balançoire avec nid d'oiseau, et une pyramide de cordes** de quatre mètres cinquante de hauteur installées par une entreprise locale.

Nous tenons à remercier chaque participant à cette initiative, qui nous le souhaitons, sera de retour très prochainement.

TRAVAUX PAYSAGERS POUR LE DISPOSITIF ARGENT DE POCHE

Neuf jeunes Monterblancais ont contribué à l'embellissement de notre commune, au travers du dispositif argent de poche. Durant les vacances d'automne, équipés de matériel de jardinage, ils ont creusé, dés-herbé, installé divers plants au cimetière, devant l'école 1.2.3 Soleil et aux abords du restaurant scolaire. Merci à eux et à l'équipe du service technique qui a su les guider dans ces tâches.



GÉNÉRALISATION DE LA PRIORITÉ À DROITE

Les panneaux annonçant le passage en priorité à droite de l'ensemble de la commune sont installés. Il s'agit là d'une règle de base du code de la route qui permet de réduire la vitesse à l'approche des intersections et de fluidifier la circulation : l'axe principal n'est ainsi plus systématiquement l'axe prioritaire. Seule la route départementale 126 n'est pas concernée par la règle.

CHANTIER D'INSERTION TRAVAUX AU LIEUDIT RUDEVENT

Le four à pain situé au lieudit Rudevent, sur une parcelle communale, méritait d'être rénové et valorisé. Un chantier d'insertion a été à cette fin programmé, en collaboration avec Golfe du Morbihan – Vannes Agglomération.

Le coût pour la commune s'élève à 2 485 €.

RÉUNION RÉFÉRENTS DE QUARTIERS LE 15 OCTOBRE

Les référents de quartiers



M. CORRE,
Corn Er Hoet



Mme LENGLET,
Ty Bonaparte



M. CADORET,
Kerbelaine



M. LE GOFF,
Pont Morio

Les élus interlocuteurs



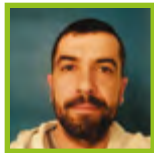
M. CHEVILLON,
Adjoint aux travaux



M. TEXIER,
rue de Coubertin



M. CADIC,
rue du Goverig



M. TARDIF,
Kertrionnaire



Mme. GRILLOU,
rue de Ker Hent Du



M. EVEN,
Kersimon



M. TRENTESAUX,
Conseiller délégué
à la vie des quartiers



Mme DALIBOT,
rue des Sept-Îles



Mme JANIN,
rue de Clair



Mme CONAN,
Kermouel



M. SINQUIN,
Les Roseaux

Les problèmes suivants ont été remontés :

CORN ER HOET :

- Présence de mousse sur les trottoirs.

TY BONAPARTE :

- Mauvaise implantation de l'arrêt de bus et sécurisation à prévoir.

KERBELAINE :

- Abris : éclairage pour les enfants.
- Élagage.

PONT MORIO :

- Aménagement de l'espace à côté du dépôt de verre en places de parking.
- Sécurisation du passage piétons (enfants cantine-école).
- Trottoir abîmé par les travaux du lotissement (pas réparé).

RUE DE SCLAIR :

- Stationnements dans la rue rendant les sorties

de véhicules dangereuses.

- Entretien/élagage des forêts avoisinantes (sécheresse/incendie).

KERSIMON :

- Réparation des clôtures le long de la piste cyclable.
- Aménagement du chemin.

KERMOUEL :

- Positionnement des chicanes.

RUE PIERRE DE COUBERTIN :

- Difficulté de stationnement à proximité de l'entrée du cimetière.

RUE DU GOVERIG :

- Élagage d'une haie de cyprès obstruant une partie de chemin et ligne téléphonique.

KERTRIONNAIRE :

- Élagage au niveau de l'abris.
- Des fossés ont été bouchés pour permettre le passage de véhicules.
- Proximité trop importante de certains chasseurs.

La majeure partie des intervenants a soulevé le problème de la vitesse sur certains axes de la commune, notamment sur la départementale D126.

M. CHEVILLON a informé les référents des travaux effectués ou à venir :

- Au cimetière, permettant une meilleure accessibilité.
- Aménagement du passage piéton au Pont Morio.
- Marquage au sol prévu sur la voirie.
- Mise en place de chicanes à certains endroits de la commune.
- Changement des horaires d'éclairage public.
- Mise en place des priorités à droite dans notre commune.



NOUVEAUX HORAIRES D'ÉCLAIRAGE PUBLIC

Afin de réduire nos consommations d'énergie et notre empreinte carbone, mais également pour lutter contre les nuisances lumineuses, depuis le 1^{er} octobre, l'éclairage public est interrompu :

- **En centre-bourg** : entre 23 h et 6 h 30, tous les jours sauf le samedi (extinction à 23 h 59).
- **Au niveau du complexe sportif** : entre 23 h et 6 h 30, tous les jours.
- **Sur le reste de la commune** : entre 21 h et 6 h 30, tous les jours.

OUVERTURE DE L'ESPACE GUHUR

L'Espace GUHUR est maintenant ouvert. Il accueille l'épicerie sociale et solidaire gérée par le Secours catholique, ainsi que la maison des associations.

Visite de l'Espace Guhur

Le samedi 19 novembre a eu lieu la présentation de L'espace Guhur aux Associations.

Cet espace, qui se veut être un lieu de vie pour les Associations, est composé de trois salles de réunions. La première située au rez-de-chaussée peut accueillir 6 à 8 personnes avec accès PMR.



A l'étage, l'espace bénéficie de deux salles (8 à 10 personnes et 20 personnes avec vidéoprojecteur). Entre les deux pièces, une pièce conviviale avec panneau d'affichage réservé aux associations permettra la communication entre elles. Le complexe accueille également l'épicerie sociale et solidaire, où tous les samedis matin, les membres sont



ravis d'accueillir les bénéficiaires dans un espace confortable, moderne et chaleureux.

Les trois salles de l'espace Guhur peuvent être utilisées au même moment, la salle des fêtes restant disponible pour des événements plus conséquents tels que des AG de plus de 20 personnes. Cette nouvelle offre d'accueil permet ainsi d'adapter la taille de la salle à la typologie de la réunion, et de ce fait contribuer aux économies d'énergies et à la convivialité du rassemblement.

La réservation des salles s'effectue en mairie, après la signature d'une convention. Il n'y a pas de réservation hebdomadaire mais seulement périodique. Elles sont également ouvertes aux travailleurs, en co-working par exemple, pour répondre à une demande qui se veut de plus en plus grandissante. L'accès se fera par le biais d'une location ce qui permettra de financer une partie des frais de fonctionnement du lieu et de faire vivre l'espace en journée. Les associations resteront néanmoins prioritaires sur les réservations.

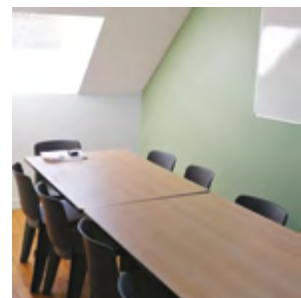
A l'extérieur, un théâtre de verdure va être créé, permettant de développer la vie culturelle de la commune. Un coin convivial complètera le jardin. Il sera composé d'un barbecue et de tables, situés à proximité de la cuisine équipée du rez-de-chaussée



La maison sera bientôt habillée d'un panneau qui portera donc le nom « d'Espace Guhur », en souvenir de la famille GUHUR qui a vécu très longtemps sur Monterblanc. M. GUHUR a été un donateur important au football et Mme GUHUR a créé le club du bel âge et elle en a été la première présidente.

Nous espérons que vous vous y sentirez bien !

L'inauguration aura lieu au printemps, **ce sera le moyen de remercier tous les acteurs de ce beau projet !**



UNE PREMIÈRE TRANCHE DE TRAVAUX AU CIMETIÈRE

D'importants travaux sont entrepris au cimetière. Nous avons commencé par visiter les cimetières de communes riveraines. Nous avons alors rencontré des élus et les services techniques, afin de disposer de retours d'expérience, que ce soit pour l'entretien, ou encore pour l'accessibilité, la gestion des eaux pluviales... Nous avons fait le choix de procéder en deux temps, afin de lisser les dépenses sur deux exercices.

Dans l'allée centrale et une allée perpendiculaire, du gazon sur une largeur de 80 cm sépare deux bandes d'enrobé de couleur beige. Cet aménagement rem-

place les gravillons autrefois installés et rend cette partie accessible à une personnes se déplaçant en fauteuil, tout en garantissant le passage d'engins. Le gazon, outre qu'il apporte de la verdure et est facile d'entretien, contribue à un écoulement naturel des eaux de pluie. La seconde phase de travaux interviendra courant 2023. Le cimetière sera ainsi entièrement accessible aux personnes à mobilité réduite.

Des aménagements paysagers réalisés par le service technique de la commune complètent avec harmonie ce programme. Nous remercions tout particulièrement Laura, en apprentissage, pour ses choix horticoles judicieux !



URBANISME / AGRICULTURE

MONTERBLANC, UN TERRITOIRE D'AVENIR

Cette année, ce ne sont pas moins de cinquante-quatre permis de construire qui ont été instruits ! (données arrêtées au 31/10/2022), soixante-trois certificats d'urbanisme et soixante-dix-sept déclarations préalables. Toutes ces demandes caractérisent le dynamisme de notre commune !

Lors de la validation du PLU en décembre 2019, huit OAP (Orientations d'Aménagement et de Programmation) étaient envisagées dans le cadre du développement de Monterblanc.

OAP1	Rue des Vénètes
OAP2	Place Anne de Bretagne
OAP3	Pont Morio
OAP4	Cœur d'îlot Rue des Genêts
OAP5	Kérentrec'h-Goh Len
OAP6	Les Côteaux
OAP7	Les 4 vents
OAP8	Corn er Hoët

Les lots de deux lotissements, les OAP 6 (les Terrasses de Saprenn) et 7 (La Promenade de Néa), ont été commercialisés en quelques jours seulement. Les premiers permis de ces deux lotissements arrivent sur les bureaux du service urbanisme ; chaque dossier est étudié avec l'appui des services de GMVA. Les premières constructions devraient commencer avant la fin de l'année. Un travail sur la sécurisation des voies est en cours de discussion avec le groupe Eurivim, pour le lotissement les Terrasses de Saprenn.

En raison de l'augmentation des taux financiers, quelques terrains sont remis à la vente. N'hésitez

pas à envoyer un mail à urba@monterblanc.fr, nous vous communiquerons les coordonnées des aménageurs.

Nous avons rencontré MM. VALLET et POINTEAU, responsables à Bretagne Sud Habitat, afin d'aborder plusieurs points concernant le lotissement de Kérentrec'h. Le jeudi 27 octobre, nous sommes allées à la rencontre des habitants du lotissement pour leur déposer un courrier à nous retourner signé, afin de permettre le dépôt d'un permis modificatif. Ce dernier permettra :

- la régularisation d'une zone non constructible, qui n'a pas lieu d'être,
- la régularisation de la cession d'une bande de terrain entre deux propriétaires,
- la simplification du règlement des clôtures,
- et, surtout, l'obtention de dix places de stationnements supplémentaires !

La commune a acheté le terrain des consorts Caudal, d'une superficie 5 350 m², dont près de 2 500 m² constructibles, à Pont-Morio, afin d'aménager en régie quatre à cinq lots à bâtir. Le futur lotissement, dénommé « Le chemin de l'étang », sera commercialisé au cours du second semestre 2023. Le règlement de sélection des candidats sera établi par la municipalité. Les dossiers seront à retirer en mairie. Aucune réservation préalable ne sera prise en compte pour ce lotissement.

La programmation de l'aménagement du centre-bourg et de la place Anne de Bretagne suit son cours. Le bureau d'études Masterplan, mandaté par la municipalité, a présenté le scénario retenu à une vingtaine d'aménageurs le 20 octobre, en présence du comité de pilotage composé des élus suivants : Alban MOQUET, Gaëlle EMERAUD-JEGOUSSE, Gwénaél LE GARGASSON et Gérard GUILLERON. A l'issue de la présentation, plusieurs professionnels sont venus à notre rencontre pour un premier échange.



Masterplan avait déjà eu l'occasion de rencontrer les Monterblancais dans le cadre de deux réunions participatives et d'une réunion de bilan.

RAPPEL

Il est obligatoire d'adresser une demande en mairie avant de réaliser tous types de travaux sur votre terrain ou habitation (clôture, abri de jardin, changement d'ouverture ou d'enduit...). N'hésitez pas à contacter le service urbanisme ou à écrire un mail à : urba@monterblanc.fr

L'AGRICULTURE, CŒUR DE NOTRE TERRITOIRE

Le 15 octobre dernier, Pontivy était le lieu de rassemblement ! Plus de 200 Maires et Présidents d'Etablissements Publics de Coopération Intercommunale étaient réunis au Congrès des Maires où plusieurs tables rondes ont eu lieu. Le fil conducteur de ces échanges était les ressources de notre région.

L'Energie, comment faire face aux augmentations et s'assurer d'une production constante ? Il faut savoir que l'activité agricole de notre territoire breton permet d'assurer la consommation électrique de près de 300 000 ménages.

L'Eau, comment préserver cet élément primordial à la vitalité de nos communes ? L'agriculture a fait des efforts considérables quant à la qualité de l'eau avec une baisse de 40 % des nitrates sur la région Bretagne.

Le Foncier, comment limiter l'impact de l'urbanisation ? Comment préserver l'agriculture qui représente environ 65 000 actifs ? La loi Climat et Résilience, qui intègre l'objectif Zéro Artificialisation Nette, impose aux territoires, communes, départements, régions de réduire de 50 % l'artificia-

lisation et la consommation des espaces naturels, agricoles et forestiers d'ici à 2030 en se basant sur une consommation mesurée entre 2011 et 2020, ceci afin de préserver l'agriculture, les milieux naturels et la biodiversité.



Alban MOQUET, Maire de Monterblanc, Jacques LE NAY, Sénateur, Nicole LE PEIH, Députée et Pascal BOULOT, Préfet du Morbihan

L'Agriculture bretonne nourrit le tiers de la population française ! C'est la première région agricole pour l'élevage et le maraîchage (choux fleurs, artichauts, échalotes, tomates et épinards). Quels seront les enjeux et les défis pour la Bretagne avec une population qui ne fait que croître, les dérèglements climatiques qui impactent sérieusement la production ? Comment s'assurer d'une souveraineté alimentaire et solidaire ?

Dans la foulée et sur un ton plus ludique, le salon « Oh la vache ! » a permis d'aller à la rencontre de nos producteurs locaux, l'occasion de sensibiliser les visiteurs sur l'origine des produits et la consommation de produits locaux, mais également d'échanger sur ce beau métier qu'est celui de Paysan.

RÉVISION ALLÉGÉE ET MODIFICATION DU PLU EN 2023

Le plan local d'urbanisme (PLU) actuel de Monterblanc a été approuvé en décembre 2019. Après presque deux ans d'application, l'équipe municipale souhaite faire légèrement évoluer ce document réglementaire. En effet, les besoins liés à la réalisation de certains projets, tels l'opération en centre-bourg ou encore l'aménagement d'équipements de loisirs près du city-stade, mais aussi la correction d'erreurs matérielles et l'évolution nécessaire de certaines règles conduisent aujourd'hui la commune à lancer une procédure de modification et de révision allégée du PLU.

Ces deux procédures vont être lancées avec des approbations prévues au mois de septembre 2023. Ces dossiers seront tous deux soumis à enquête publique. Elle devrait intervenir avant l'été et permettra à la population de venir consulter et commenter les évolutions apportées.

Il convient de préciser que ces démarches n'ont pas vocation à permettre le déclassement de terrain. Cela ne peut se faire qu'à travers une révision « classique », qui n'interviendra pas sur Monterblanc avant plusieurs années.

VIE ÉCONOMIQUE

MONTERBLANC LABÉLISÉ STATION VERTE CET AUTOMNE

Le label « Station Verte » est le premier label d'écotourisme en France, créé en 1964 pour agir pour un tourisme durable et respectueux des territoires. Il est porté par la Fédération Française des Stations Vertes de Vacances et des Villages de Neige. En 2020, La Fédération accompagnait près de quatre-cent-soixante-et-onze stations vertes, dans quatre-vingt-cinq départements. Les actions visent à développer un tourisme de proximité, plus respectueux de l'environnement.



La commune a obtenu le Label Station Verte le 12 octobre 2022, en répondant favorablement à plusieurs critères imposés dans le règlement.

Une commune labellisée station verte est engagée dans l'écotourisme. Elle partage une vision d'un tourisme respectueux des richesses locales. Elle propose des activités et des animations en lien avec la nature et son patrimoine. Elle favorise l'itinérance et les déplacements doux, contribue au bien être des habitants et du cadre de vie. Le montant de l'adhésion annuelle s'élève à 1 410 € ; il est pris en charge pour moitié par la commune et pour moitié par l'agglomération. Cette démarche s'inscrit dans le projet des élus de favoriser le développement d'un tourisme de qualité tourné vers la nature.

NOUVELLE ACQUISITION POUR LA COMMUNE : UNE ÉTAPE DE PLUS VERS LE PROJET DU BOURG DE DEMAIN

La commune a acquis l'immeuble comprenant la supérette, ainsi que deux appartements situés à l'étage. Un troisième pourrait être rénové. La municipalité a souhaité acheter ce bien, pour un montant de 472 000 €, correspondant à l'estimation des Domaines. Cet achat s'effectue dans le cadre du réaménagement du centre bourg, afin de créer ultérieurement un passage reliant les différents commerces. **Les loyers perçus pour le commerce et les logements couvrent l'emprunt mobilisé pour l'opération totale.**

DEUX NOUVEAUX COMMERCES ARRIVENT BIENTÔT : BIENVENUE À EUX !

UNE CAVE À VIN

Une cave à vin s'installera dans le centre bourg, place Anne de Bretagne. Mme Henriette COURTIN vous proposera différents types de vins et alcools spiritueux (*l'alcool est à consommer avec modération*).

UN COIFFEUR POUR HOMMES

Un coiffeur pour hommes s'installera bientôt dans l'ancienne bibliothèque.

NATURE ET ENVIRONNEMENT

CRÉATION ATLAS DE LA BIODIVERSITÉ COMMUNALE (ABC)

Agir pour la biodiversité et le petit patrimoine. Un groupe de travail participatif entre la commune et les citoyens a été constitué le 13 juin 2022, sous l'égide du Parc Naturel du Morbihan (PNR) suite à notre adhésion à la charte.

Ce groupe est animé par Mme Cécile CHAUVIN, chargée de projet atlas de la biodiversité communale (ABC).

Ce groupe a pour missions :

- de conserver la biodiversité sur notre territoire,
- de mettre en exergue le patrimoine naturel de Monterblanc,
- de créer un atlas sur les espèces et les sites naturels répertoriés par le groupe et les citoyens,
- de communiquer auprès des citoyens les résultats et constats.

Ces engagements correspondent bien à la ligne de conduite de la commune de Monterblanc entreprise depuis plusieurs années (zéro phyto) et l'obtention pour notre mandat du label **terres saines** en 2021 et le label **station verte éco-tourisme** en octobre 2022.

Tout le monde est concerné. Si vous avez des idées, des photos, des informations, vous êtes les bienvenus.

Vous pouvez nous contacter à la mairie qui transmettra au groupe.

Ce dernier est constitué par les personnes suivantes : MOREAU Philippe et Daniele, BERTOLDO Brigitte, PIERREFIXE Rosélène, PRAT Rachel, PROUST Marylou, MARTIN Jean-Yves, LARMET Jean-Paul, ETRILLARD Michel, QUESNEAU Bruno, BAURAIN Michel, DUVERGER Vincent, LAGADEC Michel, PERONNO Jean-Gilles, ALLAIN Aurore, LE HE Stéphane, MORIN Jean-Louis, LE GARGASSON Gwénael et SALOMON Gérard.

Les réflexions et réalisations du groupe

- **Un concours photo** ouvert à tous les citoyens et doté de plusieurs prix sur le thème « la biodiversité là où l'on ne l'attend pas » du 1^{er} octobre au 26 novembre 2022. Les photos seront prochainement exposées.

Voici les résultats du concours :

Premiers ex-aequo : Nathalie NOUVEL et Romain ALLIOUX (photos ci-dessous) ; deuxième : Nathalie NOUVEL ; troisième : Michel LAGADEC.



Photo de Nathalie NOUVEL, premier prix



Photo de Romain ALLIOUX, premier prix ex-aequo

- **Une conférence sur les espèces invasives** prévue en janvier 2023.
- **Une nuit de la chouette** sera organisée courant mars 2023.
- Une réflexion pour organiser une **visite de jardins** atypiques de la commune.
- Réfléchir sur les sites de la commune pour les **fauches tardives**.
- **Four à pain de Rudevent** : MM. ETRILLARD Michel et PERONNO Jean-Gilles ont entrepris de débroussailler ce four et de refaire partiellement les parements en pierres sèches, préalablement à la rénovation réalisée en collaboration avec GMVA.



Les réalisations de la commune

- **Trame noire / éclairage urbain**

La pollution lumineuse a de nombreuses conséquences sur la biodiversité. La lumière artificielle des systèmes d'éclairages urbains désoriente beaucoup d'espèces, insectes, oiseaux etc. vivants la nuit. En effet ces dernières se repèrent et s'orientent en fonction des étoiles ou de la lune. Elles sont attirées par ces sources lumineuses. D'autres par contre évitent la lumière, les chauves-souris, vers luisants, lucioles, mammifères terrestres etc. et voient leurs habitats disparaître. De plus la lumière agit sur la saisonnalité des végétaux, il est donc impératif de préserver et restaurer un réseau écologique propice à la vie nocturne : la trame noire.

La commune outre des soucis d'économie d'énergie, expérimente cette année une réduction de l'amplitude horaire des éclairages urbains. Sur tous les bâtiments de la commune, sont installés des économiseurs d'eau (émulseurs). Des fauches tardives sont assurées autour de l'étang, afin de protéger les sols, les insectes pollinisateurs, les petits animaux etc. Beaucoup d'espèces de plantes seront ainsi préservées.

INVENTAIRE COLLABORATIF DE LA BIODIVERSITÉ ET DU PATRIMOINE NATUREL

La participation de tous les citoyens est attendue, par vos idées, vos observations pour alimenter la plateforme participative : <https://observation.parc-golfe-morbihan.bzh>

Et si on commençait maintenant ?
Scannez le QR code et participez dès maintenant !





INTERVIEW

Pourquoi as-tu fait le choix de l'alternance ?

Leslie : J'ai commencé en BTS comptabilité gestion qui finalement ne m'intéressait pas. J'ai donc arrêté et travaillé un an. Je souhaitais reprendre les études tout en travaillant, d'où le choix de l'alternance. C'est plus complet, on apprend mieux et on a plus d'expérience. Je prépare donc actuellement un diplôme de BTS communication.

Laura : J'ai déjà effectué quatre ans d'alternance auparavant. Ce système me plaît beaucoup car c'est plus simple pour moi d'apprendre, en mettant en pratique, et de découvrir les astuces du terrain.

Sam : J'ai repris les études il y a deux ans. J'ai commencé par une Fac pour préparer une licence en sciences de l'éducation mais quand on a déjà travaillé c'est un peu compliqué de retourner sur les bancs de l'école. L'alternance a été le bon compromis entre ma volonté d'apprendre et le fait de pouvoir mettre en application les connaissances théoriques sur le terrain. Je pense que l'alternance c'est l'avenir. Dans un parcours scolaire standard c'est difficile de se représenter ce qu'est le monde du travail. C'est vraiment le bon compromis à offrir aux étudiants pour le découvrir tout en ayant les aspects théoriques à côté.

Pourquoi as-tu choisi d'effectuer ton alternance dans une collectivité ?

Leslie : J'ai eu de bons échos avec un collègue de seconde année, qui a effectué son alternance en mairie. Il m'a dit que c'était très complet en communication. Selon moi, en entreprise c'est moins le cas.

Laura : J'avais envie d'être utile à la société, de voir mon travail effectué, mes créations réalisées car je travaille principalement à l'entretien de la commune. Dans certaines entreprises, ce n'est jamais la même personne qui effectue un chantier en entier. Ici, l'avantage c'est que je peux tout faire de A à Z. Je peux voir le résultat de mon travail en me baladant dans la commune.

Sam : Je n'ai pas eu beaucoup de choix. Etant en reprise d'étude ça a été compliqué de trouver. Je me suis alors tournée vers le service public pour le découvrir. Ma formation est plus axée sur le droit privé, ça me permet d'avoir un panel de connaissances.



Leslie ACHILLE (à gauche) est alternante en communication et prépare un BTS communication. Elle est en dernière année.



Laura BROUSSE (à droite) est alternante au service technique et prépare un BP aménagements paysagés sur une année, réservé aux adultes en reconversion professionnelle.



Sam MILESI (à gauche) est alternante en ressources humaines. Elle a repris ses études et prépare une licence professionnelle sur une année.

Quelles sont tes missions ?

Leslie : Alimenter le site internet, publier sur les réseaux sociaux et les panneaux lumineux. Je réalise quelques missions graphiques. Cela répond à mes attentes pour le moment.

Laura : Au sein de la mairie je fais principalement de l'entretien des espaces verts : tonte, souffleur, débroussailluse, désherbage, tailles, plantations, création de massifs.

Sam : J'assiste Emilie, responsable des ressources humaines. Je travaille un peu avec Marion aussi aux finances et j'effectue de la gestion du quotidien, comme par exemple la mise en place des fiches pour les entretiens professionnels annuels des agents. Nous avons refait les fiches de postes, préparé les rendez-vous... J'ai également de la gestion administrative générale qui regroupe les ressources humaines au quotidien.

Quelles tâches t'attirent particulièrement dans le poste que tu occupes ?

Leslie : Découvrir le monde graphique car on le travaille moins à l'école et j'aime beaucoup cet univers. Travailler sur les logiciels comme In Design, effectuer des recherches graphiques et mettre en place des documents.

Laura : La taille et la plantation de végétaux.

Sam : Ce qui me plaît surtout c'est la polyvalence. Les tâches sont variées et j'aime la diversité que le poste peut offrir.

Quels sont tes horaires et comment se passe la répartition école/travail sur une semaine ?

Leslie : Je commence à 8 h 30 et je termine à 15 h 30 avec une pause de quarante-cinq minutes le midi. Je travaille les lundis, mardis et mercredis à la mairie et les deux autres jours à l'école.

Laura : La formation se déroule sur un an. A la mairie mes horaires sont 8 h 15 - 12 h 15 puis 13 h 15 - 17 h. Mon tuteur met toutes les tâches à réaliser à la semaine et je m'organise avec lui pour effectuer le travail. Je ne suis jamais seule, toujours accompagnée. Je suis en général deux semaines par mois à l'école.

Sam : J'ai les mêmes horaires que les agents administratifs. En général je suis une semaine en cours et deux semaines à la mairie.

Ne penses-tu pas qu'allier travail et étude peut-être difficile ? Le rythme te convient-il ?

Leslie : Si on n'a jamais travaillé, cela peut être un peu complexe car le monde du travail n'est pas toujours simple, surtout juste après le lycée. En ce qui me concerne je suis à l'aise dans les deux. Il y a beaucoup de travail cette année parce qu'il y a l'examen mais le rythme me convient, j'ai du temps pour travailler chez moi.

Laura : Oui ça l'est car après une journée de travail on n'a pas trop la tête à réviser... Cela demande de l'organisation au quotidien mais le rythme me convient.

Sam : C'est assez difficile car même quand nous sommes en cours nous avons des semaines de 35 h. C'est un rythme assez soutenu car nous avons beaucoup de travail personnel et un mémoire à préparer pour la fin de l'année. Je vois ça comme un challenge et à l'issue j'aurai un diplôme ! Le rythme me convient très bien j'aime cette alternance semaine/semaine.

Est-ce difficile de s'intégrer dans les équipes ? Quels sont tes conseils pour une bonne intégration ?

Leslie : Ce n'est pas difficile car l'équipe est ouverte. Peut-être la différence d'âge et encore... J'ai discuté un peu avec tout le monde, ça c'est bien passé. Je n'ai pas de conseils à donner car on m'a intégrée d'office, je n'ai pas eu à faire beaucoup d'efforts.

Laura : J'ai été très bien accueillie au service technique. J'avais un peu « peur » surtout en étant une femme dans un métier d'hommes mais en étant ouverte d'esprit et souriante dès le début je me suis vite intégrée. Je me suis tout de suite interrogée sur leur façon de faire, leurs routines... Il ne faut pas rester dans son coin, sur son téléphone, il faut montrer sa motivation et tout se passe bien !

Sam : Ayant déjà eu une vie professionnelle avant, je n'ai pas eu de difficultés d'intégration. Cependant, quand on est plus jeune on découvre le monde du travail c'est un monde inconnu, on a peur de mal faire les choses. Il faut garder confiance et essayer de repérer si on est dans une équipe bienveillante.

ACCUEIL DE LOISIRS « LA RIBAMBELLE » : RETOUR SUR LES DERNIÈRES VACANCES ET PROJECTION POUR CELLES DE NOËL

Cet été et à l'automne les activités ont eu du succès !

Cet été, le programme comportait diverses activités manuelles, jeux sportifs, grands jeux... ainsi qu'une sortie par semaine. C'est ainsi que nous sommes allés à la ferme du Vincin avec les plus petits, au Speed Park de Vannes (bowling et Laser Game) avec les plus grands, aux parcs Le P'tit Délire et La Récré des 3 Curés, à Brest, à la piscine de Surzur, au parc Oh Bonheur des Gosses et la sortie initialement prévue à l'Étang aux Biches a été remplacée pour cause de mauvais temps par une sortie au cinéma.

Nous avons également proposé deux bivouacs au mois de juillet au camping du Haras à Monterblanc pour les 4-6 ans (deux jours et une nuit) et les 7-9 ans (trois jours et deux nuits). Ces séjours ont rencontré un franc succès ! Complets tous les deux : quatorze enfants chez les 4 ans et vingt-quatre chez les 7-9 ans. Au programme : des jeux, beaucoup de temps de baignade, la préparation des repas, des veillées et un spectacle de cirque.

Lors des vacances d'automne, nous avons proposé une sortie à Yakapark avec les petits, un Laser Game avec les plus grands et une journée à Tropical Park à Saint-Jacut-Les-Pins, sur la thématique d'Halloween ! Bien sûr l'équipe d'animation a préparé un planning attractif afin que les enfants puissent passer d'agréables vacances.

Que se passe-t-il pour les vacances de Noël ?

Pendant les vacances de Noël, l'accueil de loisirs s'organise dans les anciens locaux de l'école publique. Le jeudi, les enfants jusqu'à 7 ans inclus iront à la

DES ACTIVITÉS TOUJOURS APPRECIÉES A LA MAISON DES JEUNES

Un bivouac a été organisé cet été, au **camping du Haras, à Monterblanc**, du 11 au 13 juillet, pour 21 jeunes. Parmi les activités proposées, la sortie au parc des Naudières de Sautron et les baignades rafraîchissantes dans les piscines du camping ont été tout particulièrement appréciées.

Durant les vacances d'automne, les jeunes ont réalisé des porte-clés en tissus de récupération et ont cuisiné pour les goûters. **La soirée d'Halloween** avec ses maquillages a rencontré un franc-succès !

Les ados ont participé à **une « Zombie run » avec La ville Albertine à Ambon.**



RAPPEL INSCRIPTION

Merci de penser à inscrire vos enfants sur le portail famille pour les services enfance jeunesse : cantine, périscolaire et accueil de loisirs.

Le portail est accessible depuis la page d'accueil du site Internet de la commune dans les liens rapides en pastilles vertes : www.monterblanc.fr



Petits souvenirs sur le défilé d'Halloween organisé à la maison de l'enfance pendant les vacances d'automne.

patinoire et les enfants à partir de 8 ans iront au Jump Session. L'accueil de loisirs est ouvert le 2 janvier 2023. Nous reviendrons dans nos locaux de la maison de l'enfance le mercredi 11 janvier, une fois les travaux terminés.



ÉCOLE PRIMAIRE 1.2.3 SOLEIL

Pour cette 2^e partie d'année, de nombreux projets amorcés depuis septembre ont pu aboutir.



Les élèves ont accueilli avec enthousiasme ces séances musicales avec Stéphanie !

Intervenante musique

Les classes de PS-MS, CP-CE1 et CM1-CM2 bénéficient de l'intervention de Marion BELLEC, musicienne intervenante dans le cadre d'un projet GMVA (Golfe du Morbihan Vannes agglomération) durant quinze séances. Cette première rencontre fut l'occasion de découvrir son instrument, le violon, lors d'un voyage musical. Les élèves et les adultes ont passé un agréable moment.

Les élèves de la classe de GS-CP bénéficient quant à eux de l'intervention de Stéphanie STOZICKY, pendant huit séances. Le thème retenu est celui du voyage.

Au cours de ces séances, les élèves vont mettre en musique l'histoire d'une petite goutte d'eau qui traverse différents pays et continents : création d'un refrain, d'une ritournelle symbolisant le voyage de la goutte d'eau, mise en musique des textes, utilisation de petits instruments et de percussions corporelles. Ce travail est en lien avec l'album « La petite goutte d'eau ».

Un travail de productions écrites sera effectué en parallèle par les CP : écriture des différentes escales de la petite goutte, à Paris, en Chine, à New York...

École Anglais +

L'école publique ayant obtenu le Label « Euro School » à la rentrée, elle est désormais une école Anglais +. Les élèves de la Toute Petite Section au CM2 bénéficient de l'enseignement de l'anglais au quotidien dans leurs classes en complément des temps d'enseignement prévus dans les programmes. Le quotidien de la classe devient progressivement uniquement en anglais.

Afin d'inaugurer ce nouveau label, les élèves de CM1 et CM2 partiront cette année avec leurs enseignants en séjour linguistique à Londres dans le cadre d'une classe découverte de cinq jours.



Voile

Les élèves de CM1 et CM2 ont profité de six séances de voile au centre nautique de Baden encadrées par des moniteurs professionnels.

L'occasion de découvrir l'optimist pour certains, le catamaran pour d'autres.

Les élèves ont pu apprendre les bases de la navigation : savoir s'équiper pour naviguer, connaître les différents éléments du bateau, équiper leur bateau, le maîtriser, identifier le sens du vent.

De bonnes conditions de navigation et une ambiance conviviale étaient au rendez-vous de ces séances !



Amicale Laïque

Une nouvelle année riche en animations pour les Monterblancais.

L'assemblée générale de l'association « Amicale laïque » s'est tenue le 29 septembre dernier à l'école 1.2.3 Soleil. Le bilan financier de l'année scolaire 2021-2022 est très positif.

Durant cette année, les recettes ont été constituées par les ventes de gâteaux, de chocolat, de sacs isothermes et de tickets de tombola, ainsi que par les nombreux événements organisés sur la commune : marché de Noël, soirée théâtre d'improvisation, vide-greniers, kermesses d'octobre 2021 et de juin 2022.

L'argent récolté par l'association a permis de financer la classe de neige des CM1/CM2, les calculatrices pour élèves de CM2 partant au collège, les livres et chocolats offerts aux enfants, les sorties scolaires de fin d'année et le clapier du lapin de la classe de PS/MS.



Nous nous projetons d'ores et déjà sur la nouvelle année 2022/2023 avec de belles perspectives d'animations pour la commune. **Les Monterblancais retrouveront entre autres :**

- Le marché de Noël du dimanche 11 décembre 2022 à la salle JM Prono avec environ cinquante exposants ;
- La soirée théâtre d'improvisation avec la troupe « La clique du clic » à la salle JM Prono en février 2023 (entrée payante, date à venir) ;
- Le vide-greniers, dans la cour de l'école 1.2.3. Soleil en mai 2023 (date à venir) ;
- La fête de l'école dont la date est fixée au dimanche 25 juin 2023 à l'école 1.2.3. Soleil (spectacle des enfants en fin de matinée, restauration et buvette ouvertes à tous).



De nouveaux événements ont été proposés lors de notre assemblée générale et restent à discuter avec les parents-bénévoles motivés. Le bureau de l'Amicale rencontrera également l'équipe enseignante de l'école lors d'une prochaine réunion afin de discuter des projets qui nécessiteront un financement.

Lors de l'AG, le bureau a été renouvelé comme suit :

- Laure CAVELLEC conserve son poste de Présidente,
- Tatiana CATHELIN conserve son poste de Présidente adjointe,
- Swati DABEE est nommée au poste de Trésorière,
- Najat GAGNEUX est nommée au poste de Trésorière adjointe,
- Elodie DIETRICH est nommée au poste de Secrétaire,
- Fabrice TERNISIEN est nommé au poste de Secrétaire adjoint,
- Membres libres du bureau : Margaux LECLERCQ et Sonia AMOSSE.





ÉCOLE NOTRE DAME DE LA CROIX SKOL INTRON VARIA AR GROEZ



Avec pour fil rouge les thèmes de la biodiversité et des patrimoines, cette nouvelle année scolaire est riche en activités pour les élèves de l'école Notre-Dame.

Pour fêter la rentrée, plus de 210 élèves se sont retrouvés sur les cours de récréation pour participer au grand jeu collectif proposé par l'UGSEL. Petits et grands se sont mélangés en équipe et tous ont collaboré pour assembler au plus vite son puzzle à l'image du patrimoine de Monterblanc. Et pour confirmer l'entrée dans le thème « les Patrimoines » par le sport, tous les enfants ont bénéficié avec plaisir de quelques séances de Gouren, aussi connu sous le nom de lutte bretonne.

Le patrimoine de Monterblanc en photo c'est bien, en réel c'est mieux ! Les élèves de cycle 2 ont eu la chance de déguster une délicieuse brioche cuite dans le four à pain de la commune. Ils ont ainsi découvert le four et apprécié les explications données par le boulanger autant que la brioche ! De nombreuses visites à la découverte du patrimoine de Monterblanc seront proposées aux élèves dans le cadre de différents travaux qui feront l'objet d'une exposition à la Médiathèque.

Dans la classe des CP-CE1, c'est le patrimoine musical qui s'est invité. Grâce à une intervenante en musique de la communauté d'agglomération, les élèves découvrent quelques chansons du patrimoine musical français, à commencer par « La mère Michel » qu'ils revisitent en version rock !



Cette nouvelle année scolaire est également active pour les parents. En effet, la 2^e édition du cinéma en plein air fut un vrai succès. A l'affiche, le film animé « Coco », qui a fait l'unanimité auprès des enfants comme des parents. **Rendez-vous l'année prochaine pour ce moment très convivial !**



L'Anglais n'est pas en reste, les séances de littérature en Anglais pour les élèves de primaire étant axées sur des contes appartenant au patrimoine anglo-saxon.

L'école a aussi fait le choix de s'associer au projet autour de la biodiversité proposé par la mairie et le Parc Naturel Régional du Golfe du Morbihan. Les classes de maternelle ont profité d'une belle balade autour de l'étang. Les élèves ont ainsi observé la faune et la flore qui font la richesse de l'étang de Monterblanc.



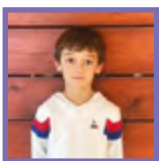
SUITE DES ÉLECTIONS DU CME

Journée d'intégration des nouveaux élus au Conseil Municipal des Enfants le 26 octobre.

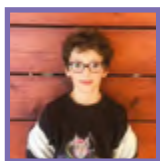
Les enfants élus ont pu rencontrer leurs nouveaux camarades autour d'un repas galette saucisse frites préparé par Ludine, puis ils sont allés au Speed-park pour un après-midi bowling.

Un goûter a été servi aux enfants. A leur retour Gaëlle FAVENNEC, conseillère départementale, vice-présidente déléguée à l'insertion et à l'emploi a offert aux nouveaux et anciens élus des cadeaux du département.

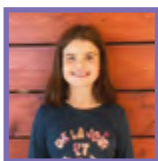
NOUVEAUX CONSEILLERS(ÈRES)



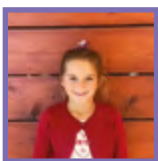
LAGREE Enaël



FOUVILLE Noam



ARPINO Camille



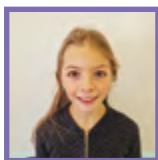
LE GUILLY Lola



RETY Camille



HEBERT Elsa



LE BRUN Elsa



24 OCTOBRE 2022 PERMANENCE J'OZ

Si vous avez raté la permanence, si vous voulez des informations...



J'Oz est un projet novateur qui a pour objectif de venir vers toi, sur ta commune, pour t'aider dans tes démarches personnelles et professionnelles : mobilité, logement, santé, orientation, formation, emploi, confiance en soi... **Il est piloté par Lucie BABOLAT**, qui se déplace avec son bureau mobile, un camping-car, pour une première rencontre et faire connaissance dans un premier temps. Les entretiens peuvent aussi se faire au cours d'une balade, sur la plage, dans un café ou même chez toi, je m'adapte à ta situation.

Ce projet s'adresse aux jeunes de 16 à 29 ans en priorité, qui ne sont ni en études, ni en formation, ni en emploi. L'idée : travailler ensemble ton projet, quel qu'il soit, à ton rythme. Si tu n'en as pas, nous écrivons ensemble cette page blanche. On parlera de ce que tu aimes ou n'aimes pas faire, tes hobbies, passions et centre d'intérêts. Il n'y ni obligation ni engagement.

Contact :
1 allée de Kérivarho – VANNES
Contact@jozlavenir.fr
07 62 03 66 00



<https://www.instagram.com/jozlavenir/>
<https://www.facebook.com/jozlavenir/>
<https://jozlavenir.org/#Haut du formulaire>

MA BOUSSOLE AIDANTS



Vous êtes aidant familial et soutenez un proche au quotidien et cette situation n'est pas toujours facile. Ma Boussole Aidants est

là pour vous faire gagner du temps et de l'énergie en vous aidant à trouver des informations fiables et des aides personnalisées disponibles autour de vous.

Aide à domicile pour personnes âgées ou handicapées, association de soutien, résidence pour personnes âgées et lieu d'accueil pour personnes handicapées, aide financière, droits de l'aidant... Ma Boussole Aidants vous guide pour trouver des réponses selon la situation de votre proche.

<https://www.maboussoleaidants.fr/>



Communiqué



BESOIN D'UN ESPACE D'ÉCOUTE, DE PAROLE, DE CONSEILS ?

Le Point Accueil Écoute Jeunes s'adresse :

- Aux jeunes de 12 à 25 ans, souhaitant rencontrer rapidement un professionnel pour parler (mal-être, problèmes de scolarité ou d'insertion, vie familiale, conduites à risques, relations amoureuses, questionnements).
- Aux parents qui s'interrogent sur leur rôle éducatif, sur l'adolescence...

Le PAEJ vous accueille à **Vannes**, dans les locaux de la Résidence Habitat Jeunes du Mené (près de Monoprix).

D'autres accueils sont possibles à **Questembert**, **Grand-Champ** et **Auray**. L'accueil est anonyme, confidentiel et gratuit.

Contact :
Mme LE GOFF 06 48 60 62 40
Mail : contact@paej-paysdevannes.fr



ATELIER BIEN VIVRE DANS SON DOMICILE

Le CCAS vous propose de participer gratuitement début 2023 à un programme qui permet de lier l'aménagement de son domicile et la pratique d'activités physiques adaptées.

Connaître son environnement et les aménagements possibles permet d'être mieux chez soi. Pratiquer une activité physique régulière aide à travailler son équilibre, à entretenir ses articulations et à renforcer sa tonicité musculaire.

Objectifs : favoriser le maintien à domicile des personnes de plus de 60 ans en proposant des exercices simples pour rester en forme et faciliter les aménagements liés au vieillissement.



L'atelier est animé par un éducateur sportif diplômé, un ergothérapeute et une assistante sociale, dans le respect des mesures sanitaires actuelles.

Ce programme se déroule sur sept semaines, à raison d'une séance hebdomadaire d'une heure trente. Chaque séance contient deux éléments :

- **De l'activité physique adaptée à chacun** : des exercices d'équilibre, de renforcement musculaire, d'endurance, de la marche, des activités physiques ludiques, des assouplissements – Apprendre à gérer son effort.
- **Un temps d'échange et d'explication sur un thème de santé** comme l'équilibre, les chutes, la nutrition, le sommeil, l'après atelier.

Groupe de 8 à 15 personnes de plus de 60 ans, souhaitant connaître les aménagements de domicile



et débiter ou reprendre une activité physique adaptée à leur condition physique.

Les inscriptions se feront lors de la conférence de présentation du 27 janvier, à 16 h 30, au club-club.

Programme financé par « Pour Bien Vieillir Bretagne », la conférence des financeurs du Morbihan et l'Agence Régionale de Santé Bretagne.

COMMISSION SOCIALE



OBJECTIF NUMÉRIQUE

En collaboration avec l'association Familles rurales de Monterblanc, Josiane TRIONNAIRE et Ronan LARCIN reconduisent les ateliers numériques.

Bertrand L'HELGOUALC'H, conseiller numérique de la fédération départementale du Morbihan, a accueilli le jeudi 6 octobre pour la première session six nouveaux candidats. « *Je leur apprend à renforcer leurs connaissances de base, à savoir communiquer, utiliser les logiciels de base, chercher des informations et résoudre des problèmes simples avec de petites choses pour être autonomes* ».

Ces ateliers se sont poursuivis tous les jeudis à la même heure pendant le mois d'octobre.

Cette activité sera maintenue tous les ans à la même période. Les modalités d'inscriptions seront diffusées sur les réseaux sociaux, le site Internet de la mairie et sur la feuille infos mensuelle.

LES AIDES DISPENSÉES PAR LE CCAS CENTRE COMMUNAL D'ACTION SOCIALE

LES AIDES ÉNERGIES ET EAU

Le Fonds de solidarité pour le logement (FSL) vous aide, si vous êtes en situation de précarité, à régler certaines factures ou impayés liés à la vie quotidienne dans votre logement, comme l'eau, l'électricité ou le gaz.

Pour qui ?

Cette aide s'adresse à toute personne ou famille, locataire ou propriétaire, en situation de précarité et qui rencontre des difficultés à régulariser les charges liées à son logement.

C'est quoi ?

L'aide financière est versée sous forme de subvention directement au fournisseur. Le montant de prise en charge de la dette est forfaitaire selon la composition du ménage.

Quels documents fournir ?

- Justificatif(s) de revenus et des charges du mois précédant la demande de toutes les personnes composant le foyer.
- Facture(s) pour laquelle la demande d'aide est constituée ou fiche d'échange avec le fournisseur attestant de l'impayé.
- Livret de famille (uniquement pour les ménages avec enfants).

Comment faire une demande ?

Prenez contact avec le CCAS de la commune, interlocuteur principal entre les bénéficiaires et les fournisseurs d'énergie.

AIDE ALIMENTAIRE ÉPICERIE SOCIALE

Véritable espace de solidarité, cette épicerie permet de se procurer des denrées alimentaires et des produits de première nécessité à prix réduit.

Conditions d'accès :

- habiter la commune,
- rencontrer des difficultés financières,
- être orienté par le CCAS ou un travailleur social.

La durée d'accès est renouvelable par période de trois à six mois. La demande de renouvellement est à formuler auprès du CCAS ou des travailleurs sociaux à l'origine de la demande.

Contact : Assistante sociale : 02 97 69 51 78

TARIFICATION SOLIDAIRE TRANSPORT

Une Tarification Solidaire est proposée sur le réseau Kicéo. Le bénéficiaire doit être dans l'une des situations professionnelles suivantes :

- demandeur d'emploi inscrit à Pôle emploi
- stagiaire en insertion
- en contrat aidé
- en contrat d'apprentissage
- en tout contrat de travail précaire tant sur le plan professionnel que financier.

Le bénéficiaire doit habiter la commune et appartenir à un foyer dont le quotient familial est compris entre 0 et 582 euros.

Contact
ccas@monterblanc.fr
02 97 45 90 03

Conseillère en Économie Sociale et Familiale (CESF)

Pourquoi ? L'Action Éducative Budgétaire est une intervention qui vous permettra de mieux faire face à vos problèmes budgétaires par un soutien et un accompagnement prenant en compte vos ressources et votre mode de vie. Le but est de vous conseiller pour dépasser ces difficultés et retrouver une autonomie dans la gestion de votre budget. La CESF intervient une fois par mois, le lundi matin de 9 h à 12 h. Les personnes intéressées peuvent prendre rendez-vous auprès du CCAS.



Absentes sur la photo Annick EVENO et Odette SIBILLE.

MODIFICATION DU CONSEIL D'ADMINISTRATION DU CCAS

Huguette ROUSSIN (première à gauche) a remplacé Marie-Thérèse MORIO au sein du conseil d'administration du CCAS en tant que représentante des personnes âgées.

REPAS DES AÎNÉS PRINTEMPS 2023

Le nombre de personnes de plus de 70 ans augmente peu à peu. Afin de garder de bonnes conditions d'accueil et de convivialité pour ce repas, nous avons décidé de modifier l'âge des participants. A partir de 2023, il faudra être dans sa 71^e année et plus pour pouvoir y participer.

Afin de respecter le Règlement Général sur la Protection des Données, les inscriptions au repas du CCAS se feront par le biais d'un bulletin d'inscription distribué avec la feuille d'informations mensuelle ou disponible directement en mairie.

CHEMIN FAISANT LES RANDONNEURS PÉDESTRES

Forte de ses cent dix-huit adhérents l'association chemin faisant marche bien.

Son activité essentielle étant la randonnée pédestre avec ses rendez-vous hebdomadaires le jeudi à 14 h, le vendredi à 9 h 30 et pour la marche nordique le samedi à 9 h 30, l'association chemin faisant s'offre aussi quelques temps forts et conviviaux.

• **Le jeudi 28 avril**, sortie miamiam sur les chemins de Plumelec : après avoir randonné sur deux circuits de niveaux différents 6 km ou 11 km, les soixante-douze randonneurs et amis ont apprécié dans la convivialité le repas servi au restaurant Le Lion d'Or à Plumelec.

• **Du 8 au 13 mai**, séjour randonnées au Domaine de Bellebouche 36290 Mézières en Brenne :

quarante-huit randonneurs, dans une ambiance d'échange et de bonne humeur, sont partis à la découverte de la faune et de la flore au pays des mille étangs.

• **Le samedi 8 octobre**, sortie familiale d'automne à Saint-Nicodème 22160 : après un déplacement en car, la matinée randonnée a été consacrée à la découverte des gorges du Corong. La visite de la vallée des saints à Carnoët 22160 a occupé l'après-midi. Pour terminer cette journée un repas a été partagé dans la convivialité.

Nous invitons toutes les personnes intéressées par la randonnée pédestre à nous contacter et à nous rejoindre.



Contacts :

Yvette ÉTRILLARD Présidente 06 73 34 70 98
Marcel THIBOULT Trésorier 06 66 96 31 85
Annie LE FLOCH Secrétaire 07 81 16 03 26

ASSOCIATION AIR MÉMORIAL

Air Mémorial est née le 28 juin 2003 du fruit de la réflexion de plusieurs amis habitant la région vannetaise et passionnés d'aviation. Son siège social est situé sur l'aéroport de Vannes Golfe du Morbihan. L'association a pour but de retracer l'histoire de l'aviation dans le Morbihan, notamment par la collecte de témoignages, de documents écrits ou photographiques, ainsi que d'objets qui s'y rattachent.

Depuis de nombreuses années les membres de l'association ont recueilli des informations sur les hommes et sur les matériels évoquant l'histoire aéronautique de la région. De nombreux contacts ont été pris avec des témoins directs, des historiens, voire même parfois des acteurs de cette histoire, tant en France qu'à l'étranger. Air Mémorial est également attachée au devoir de mémoire, notamment envers les aviateurs alliés qui ont combattu dans le ciel de notre région. Ceux qui ont perdu la vie, mais également ceux qui ont survécu. Ainsi, l'association a été à l'origine de nombreuses

commémorations du souvenir, érections de stèles en hommage aux disparus dans des communes de notre département, en présence d'anciens aviateurs américains, britanniques ou de leur famille.

ÉTÉ 2022 – EXPOSITION « LES 3 MOTEURS DE VANNES-MEUCON » À LA MÉDIATHÈQUE DE MONTERBLANC

Air Mémorial s'est associée avec l'Association Bretonne du Souvenir Aérien 39-45 (ABSA 39-45) et la mairie de Monterblanc pour proposer une exposition originale cet été à la médiathèque. L'idée était de présenter trois moteurs provenant d'avions de chasse allemands Messerschmitt 109 appartenant à l'escadrille II./JG53 basée sur l'aérodrome de Vannes-Meucon et ayant été abattus les 12 et 13 juin 1944 lors des combats aériens qui ont suivi le débarquement en Normandie, dans le Morbihan et l'Ille-et-Vilaine par l'aviation de chasse américaine.

Ces moteurs Daimler-Benz ont été retrouvés lors de fouilles menées en 2003 par Air Mémorial et 1982 et 2004 par l'ABSA 39-45. Cette exposition est une première, en effet jamais ces moteurs n'avaient été exposés ensemble. Il s'agit de retracer l'histoire d'une période qui a précédé la libération de notre région à travers celle de ces avions et de leurs pilotes. L'un d'entre eux, le lieutenant Harti Schmiedel, âgé de 21 ans fut retrouvé à l'intérieur de son appareil grâce aux recherches menées par l'ABSA 39-45 et pu enfin recevoir 60 ans après une sépulture digne de ce nom. Nos deux associations ont eu le souhait commun de retracer cet épisode de l'histoire de l'aérodrome, lié à celui des combats dont notre région a été le théâtre pendant la Seconde Guerre mondiale, pour ne pas oublier afin que les générations actuelles et futures ne revivent pas ces épisodes dramatiques.

Frank BERNARD - Air Mémorial



VANNES PARACHUTISME

École de Parachutisme Sportif de Vannes-Bretagne

L'École de Parachutisme Sportif de Vannes-Bretagne est animée par une équipe passionnée par le parachutisme et hautement qualifiée, qui a à cœur de partager et transmettre cette passion. C'est cette volonté qui fait que nos mille adhérents viennent (et reviennent !) profiter de notre structure chaque année. Notre école agréée FFP (Fédération Française

de Parachutisme) dispose de son propre avion quinze places, pour vous amener jusqu'à 4 000 m en survolant le golfe du Morbihan. L'esprit de partage et de pédagogie qui habite nos équipes, nos infrastructures, feront de ces sensations fortes un souvenir inoubliable. Venez nous rencontrer à l'aérodrome de Vannes-Meucon, ce sera un plaisir de concrétiser ensemble votre rêve de chute libre.

Le saut en parachute est une activité extraordinaire que vous ne pourrez pas oublier. Il est extrêmement difficile de mettre des mots sur les sensations que procure un saut en parachute. Vous ne pourrez le comprendre qu'après l'avoir fait. Il faut l'essayer pour connaître le plaisir et l'exaltation que cela procure.

À l'École de Parachutisme Sportif de Vannes Bretagne, vous franchirez la porte de l'avion à 4 000 m. C'est sans aucun doute le moment le plus intense du saut. Alors viennent de puissantes impressions de liberté et d'euphorie. Vous aurez littéralement la sensation de voler. Puis vient l'ouverture du parachute. Le calme de la descente sous voile contraste alors avec la grisante chute libre.

Au cours de la saison 2022, des stages ont été organisés au sein de notre école. Les différentes disciplines du parachutisme ont été abordées

et encadrées par des moniteurs performants et des champions du monde. Cette équipe vous encadrera pour votre tandem ou bien pour une formation qui vous permettra de sauter seul(e). Notre école fêtera ses cinquante ans en 2023. Nous vous attendons le week-end des 24 et 25 juin prochains pour fêter avec nous cet anniversaire. Des avions de légende largueront des parachutistes extraordinaires venus spécialement pour cet événement. Des champions(nes) du monde seront présent(e)s et se feront un plaisir d'effectuer des démonstrations spectaculaires et vous expliquer leur discipline. **Nous vous attendons nombreux.**



TY FORN : UNE NOUVELLE ÉQUIPE, DE NOUVEAUX ÉVÈNEMENTS

Après 12 ans dans le bureau de Ti forn et le départ de plusieurs bénévoles, Gervais CADIC, Président, et Anne MAHÉ, Trésorière, ont décidé de laisser la place à une nouvelle équipe.

Gaëlle EMERAUD, Vincent COURTOIS dit DUVERGER et Fleur HAFIZOU-LAUDRIN ont tout mis en œuvre pour que le traditionnel week-end des journées du patrimoine accueille cette année, petits et grands, en proposant de nouvelles animations.

• **Lundi 12 septembre**, Hubert MAHÉ, Daniel et Véronique MARTIN ont allumé le four en pierres du Grand Gillard. Durant la semaine, deux à trois fois par jour, ils ont alimenté le four avec des fagots préparés pendant l'hiver, afin que la montée en température se fasse tranquillement.

• **Jedi 15 septembre**, cent-vingt enfants et accompagnants des écoles 1.2.3 Soleil et Notre-Dame de la Croix sont venus, ensemble, découvrir le four à pain. Ils ont pu observer la cuisson des brioches enfournées par Gwénaél LE GARGASSON. Jean-Gilles PERONNO a expliqué l'utilisation du four et l'origine de nombreuses expressions autour du pain.

Saviez-vous que pain en breton se dit « bara » et que vin se dit « gwin » ? D'où le mot « baragwin », devenu « baragouiner », c'est-à-dire exprimer quelque chose d'incompréhensible !

Les enfants, comme les grands, ont apprécié la dégustation de leur brioche accompagnée d'un jus de fruit avant une petite marche vers leurs écoles respectives.



• **Vendredi 16 septembre**, l'association a monté le son avec son Apéri'ti Forn animé par notre DJ L. Les pizzas cuites au feu de bois ont été toutes vendues et très appréciées ! Très belle soirée pour une première !

• **Dimanche 18 septembre**, sur le pont dès 4 h 45 pour allumer le four ! Gwénaél LE GARGASSON, René GUILLOT et Daniel MARTIN ont œuvré toute la journée pour fournir pains et brioches qui ont ravi petits et grands. Er stiren a fait danser les amateurs de ridées, ce qui a permis la digestion des galettes saucisses et des crêpes sucrées.

Le bureau remercie tous les bénévoles, artisans et participants, qui ont fait de ce week-end, un moment festif et convivial. Nous tenons à remercier tout particulièrement Gaël et Amélie de la Kaz'à Pizz qui nous ont fourni les pâtons des pizzas et Le Fournil de Yannick qui nous a pétri quatre-cents pains et mille-deux-cents brioches !

LE RUGBY À MONTERBLANC

Le Rugby Club Pays d'Elven accompagne les jeunes Monterblancais dans l'apprentissage du rugby tous les lundis après l'école. Les enfants, garçons et filles, nés en 2018 et 2019 peuvent s'initier au Dojo de 16 h 45 à 17 h 20. Les plus grands, nés en 2017, de 17 h 30 à 18 h 15. L'équipe en place pour dispenser le Baby rugby se fait un plaisir d'accueillir les apprentis joueurs. Pour les plus grands, c'est au complexe sportif d'Elven que les entraînements se déroulent. A noter que le club vient d'inaugurer son nouveau lieu de vie, lieu d'échanges et de convivialité, propre au rugby : La tanière des dragons. Une équipe loisir féminine et une équipe loisir masculine se destinent aux adultes désireux de pratiquer le Rugby.



Un site Internet est à votre disposition : <https://www.rugbyelven.com>.

Contact :

Xavier PANIEZ Co président du RCPE 06 13 52 76 69

ASSOCIATION GYM'STYL

Le sport c'est bon pour tous !

Pour cela la nouvelle équipe de Gym'styl vous propose différents cours :

- De l'éveil corporel dès 3 ans
- Du multisports dès 8 ans
- De la gym douce, du step, méthode Pilates, de la gym, du stretching et de la zumba pour les adultes.

Se sentir plus à l'aise avec son corps, être plus agile, plus adroit, mieux coordonné, se dépenser physiquement, quelle que soit votre motivation, votre âge, votre niveau de pratique, vos disponibilités, Gym'styl est là !



Vous pouvez nous rejoindre tout au long de l'année. Passez à la salle nous voir, pour faire un essai et vous inscrire. L'ambiance est décontractée et conviviale, chacun évolue à son rythme.

Notre équipe est joignable par téléphone, mail ou sur notre page Facebook.

Contacts :

Aurore TOURET 06 70 72 43 91 Delphine VOISIN 06 86 62 38 75

Murielle FLOHIC 06 22 07 17 50 Jeannick JAHIER 06 34 24 80 14

Laurence GRATON 06 09 86 73 25

Gymstylmtb@gmail.com – Facebook : Gym'styl

STERHUEN BASKET, INFORMATIONS DE RENTRÉE

La reprise et du changement à venir...

Après deux années difficiles car fortement perturbées par la situation sanitaire nous nous lançons dans une nouvelle saison que nous espérons plus sereine. A noter, que l'an passé les enfants ont tout de même pu jouer leurs matchs de championnat jusqu'à la fin de la saison avec en prime un titre de champion du Morbihan pour notre équipe U13 mixte. **Bravo à tous nos jeunes joueurs !**



L'équipe féminine U11

Nous débutons cette nouvelle saison avec quatre équipes jeunes de U11 à U13, soit trente-cinq licenciés et une équipe loisir féminine composée de quinze licenciées. Comme l'an passé, nous proposons à nos jeunes un ou deux entraînements par semaine en fonction de leur catégorie d'âge. Nous souhaitons également proposer à nouveau des stages pendant les vacances scolaires. D'autres événements ont marqué la vie du club les deux dernières années comme les goûters de Noël, les tournois, les stages et ont permis de fédérer l'esprit de club. Nous organisons un loto qui aura lieu le vendredi 24 février 2023.

Depuis la création du club Sterhuen basket, il y a 15 ans, nous sommes présents bénévolement pour faire vivre le basket sur la commune. Le nombre de bénévoles ne cesse de diminuer chaque année. L'équipe actuellement en place, pour une grande partie depuis sa création, s'essouffle de plus en plus... L'ensemble du bureau a donc décidé de démissionner au 30 mai prochain. Nous espérons vraiment qu'une nouvelle équipe puisse reprendre le flambeau et donc continuer de faire vivre le basket sur notre commune. Nous nous engageons à accompagner le nouveau bureau sur une année...



L'équipe féminine U13

Contact :

LE GAL Amélie 06 70 55 08 95

ASSOCIATION DES AMIS DE LA CHAPELLE ET DU SITE DE MANGOLÉRIAN EN MONTERBLANC



Les fidèles sont aux rendez-vous
de Mangolérian !

La programmation complète des festivités
de notre association tant culturelles que
culturelles a été à nouveau possible en
2022 !

Le pardon de Notre Dame des Mille Secours a été
très suivi, que ce soit au moment de la messe, du
pot de l'amitié ou du magnifique concert de harpes



qui a fait l'unanimité d'une prestation de qualité
particulièrement appréciée par le public.

Ce sont près de 1 200 personnes qui ont fréquenté
cette année nos mardis estivaux. Quel bonheur de
pouvoir revivre les mardis musicaux si conviviaux
et de permettre aux danseurs de profiter d'un
cadre adapté à la danse bretonne.

Notre association souhaite élargir le concept en
diversifiant nos activités.

Bien évidemment, le week-end du patrimoine reste
un temps fort pour notre association. Cette année,
lors des journées européennes du patrimoine, les

promenades en voitures anciennes ont comblé les
passagers et le concert du samedi soir animé par le
groupe Multipassa nous a fait voyager en musique
dans le monde entier grâce au répertoire très varié
de chansons typiques de chaque pays.

En fin d'année, nous donnons rendez-vous
pour la quatrième exposition des crèches du
Monde dans la chapelle, en impliquant comme l'an
passé plusieurs partenaires.

D'ores et déjà, bloquez votre agenda car nous
organiserons un **nouveau concert le dimanche
18 décembre 2022.**

CRÈCHES DU MONDE CHAPELLE DE MANGOLÉRIAN

Exposition d'une quinzaine
de crèches d'Europe de l'Est.

Visites à partir du samedi **10 décembre 2022**
jusqu'au dimanche **8 janvier 2023**. Les samedis
et dimanches de 14 h à 18 h, ainsi qu'à Noël et
au Nouvel An.



CONCERT : DUO TRANSHUMANCE

Dimanche 18 décembre à 15 h.

La musique que proposent Timothée Le
Net et Meriadeg Lorho-Pasco est un em-
barquement vers l'inconnu le polymorphe
et la rêverie. L'issue du périple est aussi
incertaine que virtuose, la mécanique des
sens est réglée sur intense, les questions
fusent et se défont au gré de mille ré-
ponses qui coulent de source. On est en
mer, sur le dos d'une vague en transhu-
mance ou à terre au milieu des herbes
hautes, qu'importe ! On est bien.

Baltazar MONTANARO



Contacts :

Timothée LE NET 06 71 03 89 69

Mail : tim.lenet@gmail.com

Meriadeg LORHO-PASCO 06 68 55 50 25

Mail : lpmeriadeg@yahoo.fr

LA NOTE BLEUE : APPRENDRE LA MUSIQUE À VOTRE RYTHME

Bienveillance et plaisir

Notre association propose des cours de musique en individuel (piano, guitare, basse et accordéon diatonique) et en collectif (chant et éveil musical). Notre politique « apprendre en s'amusant » est un point essentiel du savoir-faire de nos professeurs. Nous accueillons des nouveaux élèves tout au long de l'année. Des forfaits pour essayer le piano sont possibles pendant les deux mois d'été, avant l'inscription en septembre.

Un cours d'essai gratuit vous est proposé avant toute inscription définitive.

Venez essayer !

Nos chanteuses participeront aux marchés de Noël des écoles de la commune, venez nous écouter.

Contact :

Mail : ass.lanotebleue@gmail.com
06 26 80 72 66



UN LOCAL EST OUVERT POUR DES COLLECTES SOLIDAIRES DIVERSES !

Nous l'avons déjà annoncé, une permanence mensuelle a été créée au niveau de la nouvelle Maison des associations, dans un local situé dans la cour intérieure de cette structure, en face de la salle des Fêtes. Notre but est d'inviter tous les habitants à déposer chaque 1^{er} samedi du mois (de 10 h à 12 h) leurs journaux, revues, prospectus, pubs et anciens livres afin d'éviter de jeter tout ce papier dans la poubelle jaune. Des bénévoles se chargent de trier le papier et les fonds récoltés à la vente servent à soutenir des actions humanitaires ici chez nous pour des familles en difficultés ou en situation de handicap ou encore pour deux écoles au Sénégal.

NB : en 12 mois, 19 tonnes de papier environ pour 1995 euros à la vente !



Nous collectons aussi dans ce local des jouets ou fournitures scolaires en bon état et qui ne servent plus. Ces objets sont offerts à des enfants de familles démunies de deux épiceries solidaires (Monterblanc et Vannes), à l'asso « Mine de Rien » de Vannes qui aide des familles de la ville et venues d'Ukraine, ou encore à des enfants pauvres à Haïti ! Des établissements scolaires du 56, que nous sensibilisons dans l'année sur la solidarité et l'engagement, font aussi cette collecte.

NB : 6 m³ de jouets et 4 m³ de fournitures scolaires récupérés en 2021-2022.



Nous voyons deux objectifs importants sur ces actions : favoriser le recyclage écologique et créer de la solidarité envers des êtres humains en situation de fragilité !

Enfin, pour ce qui est de la Solida'Sport au stade, après 10 éditions, notre bureau se donne le temps


Je bouge pour les autres



de revoir le concept général afin de donner un nouveau souffle à cette manifestation qui devrait se dérouler en 2024. Cependant, nous remercions vivement les partenaires associatifs, élus, sponsors, bénévoles, habitants, les deux écoles... qui ont déjà permis la tenue de ces 10 éditions. A présent, on réfléchit à la suite ! Depuis la création de notre association, 27 400 euros ont été récoltés pour soutenir quatorze causes caritatives différentes et nos finances sont toujours validées par un commissaire aux comptes indépendant !

Merci pour votre soutien et votre confiance !

Contact :

Guy GILLET Secrétaire
Site Internet : <http://pourlesautres.fr>



Les six musiciens du groupe de musique traditionnelle ont retrouvé leur public



Le 26 juillet à MANGOLERIAN lors des « mardis musicaux »



Le dimanche 18 septembre au GRAND GILLARD pour la fête du pain

ER STIREN A FAIT DANSER DANS LES QUARTIERS CET ÉTÉ

Si vous êtes adeptes de la musique et des danses bretonnes, nous vous invitons à venir nous rencontrer le premier mardi de chaque mois lors de nos répétitions publiques à la salle des fêtes Jean-Marie Prono, de 20 h 30 à 23 h, entrée à 2 €.

Agenda 2023

3 janvier - 7 février - 7 mars - 4 avril - 2 mai - 6 juin



Contacts :

Josiane TRIONNAIRE Présidente 06 24 09 06 67

Mail : j.trionnaire56250@orange.fr

Hubert LE BRETON Trésorier 06 42 57 67 97

Sylvie SALOMON Secrétaire 06 79 03 22 11

ZOOM SUBVENTIONS

MÉTHODE D'ÉTUDE DES DOSSIERS AU CAS PAR CAS

Chaque année, les associations peuvent solliciter la commune pour une demande de subvention. Deux types de demande existent : subvention pour fonctionnement et subvention pour projet(s).

L'étude de chaque dossier se fait scrupuleusement et **prend en compte différents éléments** dont l'évolution du nombre d'adhérents ainsi que leur âge, les événements prévus sur l'année, le rayonnement sur la commune et les alentours, la mutualisation entre associations... Nous portons également un regard sur les comptes des associations afin de les préserver car ce sont elles qui font vivre notre commune. Ainsi, nous avons pu aider, l'an dernier, une association qui risquait de s'effondrer, le covid ayant eu raison de ses finances.

Chaque association a un modèle de fonctionnement différent selon son activité. Certaines d'entre elles peuvent avoir un événement

tous les deux ans mais souhaitent faire une demande de subvention tous les ans afin de lisser leurs finances.

Enfin, il est important pour les élus de participer aux Assemblées Générales, de venir à leur rencontre lors de leurs événements, et de les recevoir en mairie afin de bien s'imprégner et de comprendre la vie de celles-ci.

Une fois l'étude de la demande de subvention faite, celle-ci est présentée lors d'une commission Vie Associative, Sport et Culture, où sont réunis une dizaine d'élus qui vont débattre et présenter les arguments pour son obtention. La décision prise par l'ensemble de la commission sera ensuite validée par la commission finances, puis en conseil municipal.



MÉDIATHÈQUE

EXPOSITION PARTICIPATIVE D'ŒUVRES, DU 17 JANVIER AU 28 FÉVRIER 2023

Il y a, chez vous, un tableau, une affiche, une photo, que vous aimez particulièrement. Vous aimeriez la faire connaître ? La médiathèque vous propose d'exposer cette œuvre pendant les mois de janvier et février 2023.

Le prêt restera anonyme, seule une petite note d'explication (pourquoi aimez-vous cette œuvre ?) vous sera demandée.

Si l'idée vous intéresse, n'hésitez pas à contacter la médiathèque (02 97 45 91 41 ou par mail : mediatheque@monterblanc.fr) pour plus d'infor-

mation. **La médiathèque collectera les œuvres du 1^{er} décembre 2022 au 14 janvier 2023.**

Attention, la médiathèque n'exposera que les œuvres papier ou toile. Les sculptures et les objets d'art feront l'objet d'une autre exposition.

Les biocides, des pesticides cachés dans nos maisons

Les biocides sont des pesticides au même titre que les produits phytosanitaires, mais ne sont pas utilisés pour les mêmes raisons :

- **Biocides** : protection des biens et des personnes (désinfectant, antiparasite, protection du bois...)
- **Produits phytosanitaires** : protection des cultures (herbicides, insecticides, répulsif...). Ces produits ne sont pas soumis à la même réglementation. Ainsi, une molécule interdite dans un produit phytosanitaire peut cependant être autorisée dans un biocide !

Des impacts sur la santé humaine et notre environnement

- **Dans l'eau que nous buvons** : à cause de la solubilité des molécules ou de leur transport dans des matières en suspension, de nombreux biocides se retrouvent dans l'eau de nos rivières, avec le risque d'arriver jusqu'à l'eau de notre robinet.
- **Dans l'air que nous respirons** : la pollution de l'air intérieur serait 5 à 10 fois supérieure à celle de l'air extérieur.
- **Dans le sol qui produit nos aliments** : les biocides visent à éradiquer le vivant mais ne sont pas sélectifs. Une fois répandus dans la nature, ils sont potentiellement nocifs pour tous les autres êtres vivants.

Les bons gestes pour se passer des biocides

Pour chaque problème entraînant l'usage potentiel de biocides, il est possible de résoudre la cause, sinon de

trouver des alternatives saines et efficaces.

Bactéries et virus : des désinfectants sont régulièrement utilisés pour limiter la propagation des virus de saison. Ce sont aussi des biocides ! Vous pouvez nettoyer régulièrement et soigneusement vos mains à l'eau et au savon et préférer des produits naturels (vinaigre blanc, savon de Marseille...) ou éco-labellisés pour faire le ménage.

Le saviez-vous ? L'eau de javel est également un biocide : elle tue les bactéries (les bonnes comme les mauvaises) mais ne lave pas !

Pour apprendre à les identifier, prendre conscience de leurs impacts et trouver les solutions pour s'en passer, Eau et Rivières de Bretagne, la Maison de la bio 29 et la Mce ont réalisé une fiche d'information « Les biocides, des pesticides méconnus ».

Retrouvez la fiche Les biocides, des pesticides méconnus sur notre site Internet www.mce-info.org/publications (Sélectionnez le Filtre Pesticides) ou en version papier à la Mce à Rennes.

Parc Naturel Régional : à vos « Wanted » !

Participez aux enquêtes organisées par le Parc Naturel Régional !

Tous les mois, une nouvelle espèce est à retrouver dans la nature. Pour valider votre « wanted », prenez l'espèce en photo. Pour le mois de décembre, partez à la découverte de la **Bernache cravant**.

Grâce à votre contribution, cette plateforme permet d'établir un état des lieux de la biodiversité locale.

Rendez-vous sur la plateforme :

<https://observation.parc-golfe-morbihan.bzh>



Pass Commerce et Artisanat

Initié par la Région Bretagne, en partenariat avec l'agglomération, le Pass commerce et artisanat a pour objectif de moderniser et de dynamiser les activités commerciales et artisanales situées en centre-bourg des communes de l'agglomération et, pour Vannes, dans les quartiers de Kercado et Ménimur. Ce dispositif permet, aux commerçants et artisans, d'obtenir une aide financière pouvant aller jusqu'à 7 500 € selon les montants de leurs investissements réalisés. Depuis la mise en place du Pass commerce et artisanat en juillet 2018, plus de 70 entrepreneurs ont obtenu une aide pour leur projet de création ou de développement/modernisation d'activités.

S'informer sur les critères d'éligibilités et les modalités :

<https://www.entreprendre-golfedumorbihan-vannes.bzh/creer-developper-son-activite-en-centre-bourg>

FRUITS ET LÉGUMES DE SAISON

10 ALIMENTS POUR FAIRE LE PLEIN D'ÉNERGIE CET HIVER

- | | | |
|---|---|---|
| 1 Du thé pour ses nombreux bienfaits | 5 Des bananes pour le magnésium et le potassium | 8 De la cannelle pour ses antioxydants |
| 2 Des légumineuses pour les fibres et les vitamines | 6 Des poivrons rouges pour les vitamines | 9 Des patates douces pour les vitamines |
| 3 Des graines de lin moulues pour leurs multiples bénéfices | 7 Des champignons pour la précieuse vitamine D | 10 Des œufs pour les protéines et les vitamines |
| 4 Du saumon pour les oméga-3 | | |



FRUITS & LÉGUMES D'HIVER

• Les légumes du mois de JANVIER

Les classiques carotte, pomme de terre, salsifis, chou, endive, oignon et poireau, mais aussi les légumes feuilles mâche, épinards, oseille, chicorée, blettes et cardons, et les légumes oubliés (crosne, topinambour, panais) ainsi que les premières asperges... et les dernières citrouilles !

• Les fruits du mois de JANVIER

Ananas, avocat, banane, citron, clémentine, fruit de la passion, grenade, kaki, kiwi, litchi, mandarine, mangue, orange, pamplemousse, poire, pomme, papaye, pomélo, noix...

• Les légumes du mois de FÉVRIER

Carotte, chou, citrouille, céleri, endive, mâche, laitue, oignon, poireau, crosne, pomme de terre, blette, cardon, chicorée, radis, fenouil, navet, courge, salsifis, betterave, topinambour...

• Les fruits du mois de FÉVRIER

Cap sur les fruits exotiques ! Au cœur de l'hiver, c'est l'idéal pour sublimer les saveurs dépayssantes : ananas, avocat, banane, citron, clémentine, fruit de la passion, grenade, kiwi, litchi, mandarine, mangue, orange, pamplemousse, papaye, poire, pomme...

• Les légumes du mois de MARS

Carotte, chou, céleri, endive, oignon, poireau, pomme de terre, crosne, radis, scarole, chicorée, blette, épinards, betterave, mâche, laitue, oseille, échalote... mais aussi les premiers champignons (morilles).

• Les fruits du mois de MARS

Ananas, avocat, citron, kiwi, noix, orange, pomme, banane, mangue, poire, pomme, fruit de la passion, mandarine, dattes...

JANVIER							FÉVRIER							MARS							AVRIL									
L	M	M	J	V	S	D	L	M	M	J	V	S	D	L	M	M	J	V	S	D	L	M	M	J	V	S	D			
52						1	5			1	2	3	4	5	9			1	2	3	4	5	13						1	2
1	2	3	4	5	6	7	6	6	7	8	9	10	11	12	10	6	7	8	9	10	11	12	14	3	4	5	6	7	8	9
2	9	10	11	12	13	14	7	13	14	15	16	17	18	19	11	13	14	15	16	17	18	19	15	10	11	12	13	14	15	16
3	16	17	18	19	20	21	8	20	21	22	23	24	25	26	12	20	21	22	23	24	25	26	16	17	18	19	20	21	22	23
4	23	24	25	26	27	28	9	27	28						13	27	28	29	30	31			17	24	25	26	27	28	29	30
5	30	31																												

MAI							JUIN							JUILLET							AOÛT									
L	M	M	J	V	S	D	L	M	M	J	V	S	D	L	M	M	J	V	S	D	L	M	M	J	V	S	D			
18	1	2	3	4	5	6	22			1	2	3	4	26						1	2	31	1	2	3	4	5	6		
19	8	9	10	11	12	13	23	5	6	7	8	9	10	11	27	3	4	5	6	7	8	9	32	7	8	9	10	11	12	13
20	15	16	17	18	19	20	24	12	13	14	15	16	17	18	28	10	11	12	13	14	15	16	33	14	15	16	17	18	19	20
21	22	23	24	25	26	27	25	19	20	21	22	23	24	25	29	17	18	19	20	21	22	23	34	21	22	23	24	25	26	27
22	29	30	31				26	26	27	28	29	30			30	24	25	26	27	28	29	30	35	28	29	30	31			
														31	31															

SEPTEMBRE							OCTOBRE							NOVEMBRE							DÉCEMBRE									
L	M	M	J	V	S	D	L	M	M	J	V	S	D	L	M	M	J	V	S	D	L	M	M	J	V	S	D			
35				1	2	3	39						1	44			1	2	3	4	5	48						1	2	3
36	4	5	6	7	8	9	40	2	3	4	5	6	7	8	45	6	7	8	9	10	11	12	49	4	5	6	7	8	9	10
37	11	12	13	14	15	16	41	9	10	11	12	13	14	15	46	13	14	15	16	17	18	19	50	11	12	13	14	15	16	17
38	18	19	20	21	22	23	42	16	17	18	19	20	21	22	47	20	21	22	23	24	25	26	51	18	19	20	21	22	23	24
39	25	26	27	28	29	30	43	23	24	25	26	27	28	29	48	27	28	29	30				52	25	26	27	28	29	30	31
							44	30	31																					



LES BONS GESTES POUR LA COLLECTE



DANS LE BAC VERT
Les déchets ménagers en sacs fermés



DANS LE BAC JAUNE
Les emballages et papiers en vrac, **sans sac**



DÉPOSEZ VOS BACS LA VEILLE
À PARTIR DE 19H SUR LES POINTS VERTS,
poignées côté route



RÉCUPÉREZ VOS BACS
après la collecte

NOUVEAU !
TOUS LES EMBALLAGES
DANS LE BAC JAUNE



ORDURES MÉNAGÈRES

Votre bac est collecté
chaque semaine le

Mardi



EMBALLAGES ET PAPIERS

Votre bac est collecté
tous les 15 jours le

Jeudi
semaine impaire



ATTENTION SEMAINE À JOUR FÉRIÉ
LE JOUR DE COLLECTE EST DÉCALÉ
AU LENDEMAIN

UN DOUTE, UNE QUESTION ? 02 97 68 33 81 - dechets@gmvgglo.bzh - golfedumorbihan-vannesagglomeration.bzh



L'ENSEMBLE DE LA MUNICIPALITÉ
VOUS SOUHAITE

JOYEUSES FÊTES DE FIN D'ANNÉE 2022

RETROUVEZ TOUTES NOS ACTUALITÉS ET
PROGRAMMATIONS SUR WWW.MONTERBLANC.FR

